



الهيئة العامة للمنطقة  
الإقتصادية لقناة السويس  
المنطقة الشمالية

كراسة الشروط والمواصفات الفنية للمناقصة العامة  
رقم (12) لسنة 2026/2025  
بشأن عملية توريد وتركيب عدد (2) ميزان ديجيتال  
حمولة (170 طن) بميناء العريش البحرى

تاريخ جلسة المناقصة

يوم الخميس الموافق 2026 /05/21 م

قيمة النسخة: (5000) جنيه

## المحتويات

5	.....	مقدمة	1
5	.....	الهيئة العامة للمنطقة الاقتصادية لقناة السويس	1.1
5	.....	نبذة عن موضوع	1.2
5	.....	الجهات مقدمة العطاء	1.3
6	.....	الشروط العامة	2
6	.....	القانون والقواعد الحاكمة	2.1
6	.....	نوع المناقصة	2.2
6	.....	كراسة الشروط والمواصفات	2.3
6	.....	تقديم العروض	2.4
7	.....	عنوان مراسلات مقدمى العطاءات	2.5
7	.....	اللغة المستخدمة	2.6
7	.....	معاينة موضوع المناقصة	2.7
7	.....	سريان العطاء	2.8
7	.....	مدة الإرتباط بالعرض	2.9
7	.....	تجزئة المناقصة	2.10
8	.....	التأمين	2.11
8	.....	التأمين المؤقت	2.11,1
8	.....	التأمين النهائي	2.11.2
8	.....	الاستفسارات الفنية	2.12
9	.....	الجدول الزمني لإجراءات المناقصة	2.13
9	.....	حضور جلسة المناقصة	2.14
10	.....	فض المظاريف الفنية	2.15
10	.....	التقييم الفني	2.16
10	.....	التقييم المالى	2.17
10	.....	الترسية المالية وإخطار العطاء الفائز	2.18
11	.....	التنازل عن العقد	2.19
11	.....	توقيع العقد	2.20
11	.....	مدة إستلام موقع الميزان	2.21
11	.....	مدة تنفيذ أعمال التوريد والتركيب	2.22
11	.....	غرامات التأخير	2.23
12	.....	حرية الهيئة في الإلغاء والتعديل	2.24
12	.....	مسئولية الهيئة عن تكاليف العروض	2.25
12	.....	الإخلال بشروط الكراسة	2.26

12	الإلتزام بالقوانين	2.27
12	فض المنازعات	2.28
13	شروط وأحكام أخرى	2.29
13	وصف الأعمال المطروحة للمناقصة	3
13	مسئوليات من ترسو عليه المناقصة	3.1
14	مسئوليات الهيئة تجاه من ترسو عليه المناقصة	3.2
14	إيقاف العمل والإجراءات التي يتم إتباعها	3.3
15	الأعمال المطلوب تنفيذها	4
15	ترغب الهيئة فى قيام من ترسو عليه المناقصة في تنفيذ الأعمال الآتية	4.1
17	بيان بالمقايسة	4.2
17	الأعمال المدنية	4.3
17	الأعمال الكهربائية	4.4
18	الأعمال الميكانيكية	4.5
18	أعمال تكنولوجيا المعلومات	4.6
20	الأعمال الإضافية المستجدة	4.7
20	الإستلام الإبتدائى	5
21	الإستلام النهائى	5.1
22	محتويات المظروف الفني	6
22	التأمين المؤقت	6.1
22	بيانات الجهة مقدمة العطاء	6.2
22	التعريف بالجهة مقدمة العطاء	6.2.1
23	البيانات المالية للجهة مقدمة العطاء	6.2.2
23	البيانات الفنية للجهة مقدمة العطاء	6.2.3
23	العروض الفنية لأعمال	7
23	نوع المواد المستخدمة	7.1
23	المواصفات الفنية	7.2
23	إلتزامات الشركة	8
23	المرفقات	9
24	محتويات المظروف المالى	10
25	نموذج خطاب العطاء	11

## المصطلحات المستخدمة

المصطلح	المقصود به
الهيئة	الهيئة العامة للمنطقة الاقتصادية لقناة السويس.
مقر الهيئة	الحي الحكومي - العاصمة الإدارية الجديدة.
مقر القطاع الشمالي	المقر الكائن بشارعى مصطفى كامل وعزمى - محافظة بورسعيد.
اللوائح والقوانين	لوائح الهيئة والقوانين المصرية والقرارات التشريعية وكافة اللوائح والقرارات الوزارية والقواعد التنظيمية المصرية ذات الصلة بالمشروع.
العرض	ويقصد به المستندات التي يعدها ويقدمها المستثمر طبقاً لكراسة الشروط المواصفات المعدة من قبل الهيئة بما فى ذلك أى مستندات مكتوبة وأى مواد أخرى مقدمة منه .
العرض المستوفى	العرض المستوفى لجميع المتطلبات المذكورة تفصيلاً فى كراسة الشروط المواصفات المعدة من قبل الهيئة.
العروض غير المستوفاة	العروض غير المقبولة فنياً.
الجهة المستفيدة	الهيئة العامة للمنطقة الاقتصادية لقناة السويس.
الجهة مقدمة العطاء	مقدم العطاء يمكن أن يكون شركة أو هيئة أو جهة حكومية أو تحالف شركات.
الشروط	هى الشروط العامة والمالية والمواصفات الفنية للأعمال محل الطرح.
المناقصة	المناقصة العامة رقم (12) لسنة 2026/2025 م.

## 1. مقدمة

## 1.1 الهيئة العامة للمنطقة الاقتصادية لقناة السويس:

هي الهيئة الحكومية المنشأة وفقاً لأحكام قانون المناطق الاقتصادية ذات الطبيعة الخاصة الصادر بالقانون رقم (83) لسنة 2002 والمعدل بقرار بالقانون رقم (27) لسنة 2015 لإدارة المنطقة الاقتصادية لقناة السويس وكذلك ستة موانئ وذلك بموجب قرار رئيس الجمهورية رقم (330) لسنة 2003 وقرار رئيس مجلس الوزراء رقم (2282) لسنة 2015.

## 1.2 نبذة عن موضوع المناقصة:

فى إطار دعم الدولة لمنظومة المناطق الاقتصادية الخاصة صدر قرار مجلس الوزراء رقم (2282) لسنة 2015 بشأن الهيئة العامة للمنطقة الاقتصادية لقناة السويس بإنشاء الهيئة العامة للمنطقة الاقتصادية لقناة السويس بهدف إيجاد هيئة مستقلة قادرة على إقامة وتنمية المنطقة الاقتصادية لقناة السويس والعمل على جذب الإستثمارات إليها وإقامة المشروعات الزراعية والصناعية والخدمية القادرة على المنافسة مع مثيلاتها فى العالم. وزيادة حصة مصر فى التجارة العالمية وذلك من خلال توحيد سلطات الإدارة، وأداء الأعمال وفقاً لأعلى المستويات العالمية، وتوفير المرافق والخدمات بأرقى المعايير والمواصفات الفنية، وتطبيق النظم والمزايا والإعفاءات الكفيلة بإطلاق طاقات الإستثمار والتنمية فى كافة المجالات الاقتصادية والإجتماعية وتوفير القوى البشرية المدربة اللازمة لذلك وتهيئة أفضل مناخ عمل جاذب للإستثمار، خاصة فى ظل سياسة الإنفتاح على العالم التى تنتهجها الدولة كوسيلة لتحقيق التنمية الاقتصادية... ونظراً لحرص الهيئة على تهيئة المناخ المناسب للمتريدين على الميناء فقد تلاحظ إحتياج الشاحنات المترددة على الميناء إلى توفير نشاط الوزن لإنهاء الإجراءات الجمركية مع العمل على توفير الوقت والجهد وتخفيف الأعباء المالية على أصحاب هذه الشاحنات المترددة على ميناء العريش مع ضرورة المحافظة على مرافق الميناء وتخفيف الحمل الزائد والناتج من جراء تكس هذه الشاحنات بالميناء والمحافظة على مرافقه ومظهره المشرف بإعتباره واجهة للبلاد. من هذا المنطلق فقد قامت الهيئة بطرح هذا النشاط على المتخصصين فى ممارسته بميناء العريش عن طريق المناقصة العامة العلنية طبقاً للشروط الواردة بالكراسة موضوع المناقصة فى إطار لائحة المشتريات الخاصة بالهيئة على أن يتولى من ترسو عليه المناقصة عملية توريد وتركيب عدد (2) ميزان ديجيتال حمولة (170 طن) بميناء العريش البحرى بكافة معداته ومنشأته.

## 1.3 الجهات مقدمة العطاء:

الجهات المعنية بالمناقصة هي شركات متخصصة فى مجال اعمال توريد وتركيب الموازين وذات خبرة وكفاءة مشهوده فى نفس هذه الاعمال ويجب تقديم سابقات اعمال فى الاعمال المشار اليها بعالية، ويفضل من له / لهم - سابقة خبرة فى التعامل مع الهيئة والجهات الحكومية.

**2. الشروط العامة:****2.1 القانون والقواعد الحاكمة:**

تطبق الهيئة قانون المناطق الاقتصادية ذات الطبيعة الخاصة الصادر بالقانون رقم (83) لسنة 2002 وتعديلاته الصادرة بالقرار بقانون رقم (27) لسنة 2015م وتخضع لأحكام اللوائح الخاصة بها ومنها لائحة المشتريات والأعمال بالهيئة وعلى من يرغب في الإطلاع أو الحصول على نسخة التفضل بتقديم طلب إلى إدارة المشتريات بالهيئة.

**2.2 نوع المناقصة:**

المناقصة عامة علنية وتخضع لأحكام لائحة المشتريات الخاصة بالهيئة العامة للمنطقة الاقتصادية لقناة السويس.

**2.3 كراسة الشروط والمواصفات:**

على الجهة مقدمة العطاء أن تراجع شروط ومواصفات الكراسة وكذا مشروع العقد المرفق بها بعناية ودقة، ويتم شراء كراسة الشروط والمواصفات بتقديم الآتي:

- خطاب تفويض من الجهة مقدمة العطاء باسم الشخص الذي سيقوم بشراء الكراسة على أن يكون موقع ومختوم بختم الجهة مقدمة العطاء.
  - دفع قيمة شراء الكراسة مقابل إيصال بذلك.
- على الجهة مقدمة العطاء التوقيع على كافة صفحات كراسة الشروط والمواصفات ومشروع العقد المرفق بها وختمها بخاتم الشركة وإعادتها مرفقة بالعرض المقدم منها مع إقرار بأنها درست الشروط والمواصفات جيداً وأنها موافقة على جميع الشروط والمواصفات وملتزمة بها على أن يكون الإقرار موقعاً ومختوماً بختم الجهة مقدمة العطاء.
- تعد كراسة الشروط والمواصفات والعرض الفني وكافة الملاحق والمكاتبات المتبادلة بين الهيئة والجهة جزء من العقد الذي سيوقع بين الجهة المسندة وبين الجهة المتعاقدة ومكمله له.
- لا يعتد بأي تعديل في الكراسة بسبب ما يدونه المتقدم من اشتراطات ما لم تقبل الجهة المسندة ذلك كتابياً.

**2.4 تقديم العروض:****تقديم العطاءات في مظروفين منفصلين:****المظروف الأول: العرض الفني:**

- يجب أن يستوفي العطاء جميع الشروط والقواعد الفنية المحددة في كراسة الشروط والمواصفات وإلا يعتبر العرض مرفوضاً فنياً.
- يجب أن يتم تسليم العطاء قبل موعد جلسة فض المظاريف (في حالة إرساله بالبريد العبرة تكون بتوقيت استلامه وليس بتوقيت إرساله).
- سيتبع ذلك تقييم العروض وهو ما قد يتخلله أن تطلب من الشركات استفسارات شفوية أو مكتوبة.
- يتم تقييم العروض فنياً وينتهي ذلك إلى قرار من لجنة البت بقبول أو برفض العرض.

**المظروف الثاني: العرض المالي:**

- يتم فضه في جلسة لاحقة تحدد ويخطر بها من اجتازوا التقييم الفني.
- سيتبع ذلك الدراسة المالية للعروض التي تم قبولها.
- وتنتهي الاجراءات بالترسية والتعاقد مع صاحب العطاء الفائز مالياً.
- يبدأ العد للبرنامج التنفيذي من تاريخ يوم تسليم الموقع للشركة الفائزة بالعطاء.

**2.5 عنوان مراسلات مقدمي العطاءات:**

يجب أن يكون مقدمى العطاءات مقيمي فى جمهورية مصر العربية، ويجب أن يقدموا البيانات الخاصة بالعنوان ورقم الفاكس وعنوان البريد الإلكتروني الخاص بهم التى سوف ترسل الهيئة عليها كل المراسلات والإشعارات المرتبطة بمستندات العطاء وأسم الشخص المحدد للإستلام، ويعتبر هذا العنوان محلاً مختاراً له وأن كافة المكاتبات والمراسلات التى ترسل عليه تنتج أثارها القانونية وفى حالة تغيير العنوان يتعين إخطار الهيئة بالعنوان الجديد بخطاب موصى عليه بعلم الوصول وإلا اعتبرت مراسلتها على هذا العنوان صحيحة ومنتجة لكافة أثارها القانونية.

**2.6 اللغة المستخدمة:**

اللغة العربية هى اللغة التى يجب إستخدامها فى كتابة العروض والمراسلات والإستفسارات والوثائق.

**2.7 معاينة موضوع المناقصة:**

على مقدم العطاء معاينة موضوع المناقصة المعاينة التامة النافية للجهالة قبل تقديم عطائه وأن يتحقق بنفسه وتحت مسؤوليته من كافة البيانات الواردة بكراسة الشروط ، والتعرف على كل الأحوال والأوضاع المحلية والقانونية والاقتصادية والطبيعية الشاملة حتى يصل إلى أدراك واضح وتام ، يعتبر أنه حصل على جميع المعلومات اللازمة والمتعلقة بالمخاطر والأحداث الطارئة وكافة الظروف التى قد تؤثر على عرضه ، وسيعتبر أنه قد قارن موضوع المناقصة مع مستندات العطاء وتأكد بنفسه وتحت مسؤوليته من حالة الموقع والعوائق الموجودة والمناسيب الفعلية وأى ظروف أخرى قد تؤثر على قيامه بالأعمال طبقاً لنصوص واشتراطات مستندات العطاء ويعتبر دخوله المناقصة إقراراً منه بدراسة ومعرفة موضوع المناقصة ومعاينته المعاينة التامة النافية للجهالة.

**2.8 سريان العطاء:**

يبقى العطاء نافذ المفعول وغير جائز الرجوع فيه من وقت تصديره بمعرفة مقدم العطاء بغض النظر عن ميعاد إستلامه بمعرفة الهيئة وحتى نهاية مدة سريان العطاء المحددة بكراسة الشروط. وإذا سحب مقدم العطاء عطائه قبل الميعاد المحدد لفتح المظاريف الفنية فيصبح التأمين المؤقت المودع حق للهيئة دون حاجة إلى إنذار، أو الالتجاء إلى القضاء، أو إتخاذ أية إجراءات، أو إقامة الدليل على حصول ضرر.

**2.9 مدة الإرتباط بالعرض:**

يجب ألا تقل مدة سريان العرض المقدم عن (ثلاثة أشهر) إعتباراً من التاريخ المحدد لجلسة المناقصة، وعند إنقضاء مدة سريان العطاء قبل الترسية يجوز لمقدمه استرداد التأمين الابتدائي، وفى هذه الحالة يصبح العطاء ملغى وغير نافذ المفعول. فإذا لم يطلب مقدم العطاء ذلك إعتبر قابلاً لإستمرار مدة سريان الإرتباط بعطائه إلى أن يصل للهيئة إخطار منه لسحب التأمين وعدوله عن عطائه.

**2.10 تجزئة المناقصة:**

المناقصة كلاً ولا تقبل التجزئة ويتم الترسية على أقل العروض المالية وذلك وفقاً للدراسة المالية التى يتم إجراؤها على العروض المقبولة فنياً.

## 2.11 التأمين:

## 2,11,1 التأمين الابتدائي:

يقدم مع العطاء تأميناً ابتدائياً قدره 90,000 جنيهه (فقط تسعون الف جنيهه مصري لا غير) ويرفق بالعرض الفني يكون التأمين بأسم الهيئة العامة للمنطقة الاقتصادية لقناة السويس - القطاع الشمالى - ميناء العريش البحرى إما عن طريق السداد من خلال ماكينات التحصيل الإلكتروني الموجودة بالهيئة (P.O.S) أو نقداً أو بشيك مصرفى أو معتمد من المصرف المسحوب عليه أو بخطاب ضمان بنكى غير مقترن بأى شروط أو تحفظات وغير قابل للإلغاء وسارى لمدة 6 شهور من تاريخ جلسة فض المظاريف الفنية على أن يكون البنك الصادر منه خطاب الضمان لم يتعد حد إصدار خطابات الضمان المقررة من البنك المركزي.

## 2,11,2 التأمين النهائى:

- على مقدم العطاء المقبول أن يودع في فترة لا تتجاوز عشرة أيام من تاريخ اليوم التالي لإخطاره بقبول عطائه تأميناً نهائياً يعادل (5%) من قيمة العطاء المقبول.
- إذا لم يقم صاحب العطاء المقبول بأداء التأمين النهائي في المهلة المحددة يحق للهيئة إلغاء العقد دون الحاجة لاتخاذ أية إجراءات قانونية، ويصبح التأمين الابتدائي في جميع الحالات من حق الهيئة. كما يكون لها الحق أن تخصم قيمة كل خسارة تلحق بها من أية مبالغ مستحقة أو تستحق لديها لصاحب العطاء المذكور، وذلك كله مع عدم الإخلال بحقها في الرجوع عليه قضائياً بما لم تتمكن من استيفائه من حقوق بالطرق الإدارية.
- يرد التأمين الابتدائي إلى أصحاب العطاءات غير المقبولة فنياً دون توقف على طلب منهم، وذلك فور انتهاء جميع إجراءات مرحلة البت الفني، وترد باقي التأمينات الابتدائية إلى أصحابها فور سداد التأمين النهائي للعطاء المقبول أو إنتهاء مدة سريان العطاء .
- يتم احتجاز ما يعادل 5% من إجمالي الأعمال المنفذة كضمان أعمال ممن ترسو عليه المناقصة تظل لدى الهيئة طوال مدة الأعمال محل العقد المزمع إبرامه وتصرف بعد المستخلص الختامي.
- لا تدفع جهة الاسناد فوائد على التأمين.

## 2.12 الاستفسارات الفنية:

في حالة إذا ما وجد أحد مقدمى العطاءات أى تعارض أو خطأ أو نقص بكراسة الشروط أو إذا كان لديه أى إستفسار أو رغبة للإستعلام عن كراسة الشروط يكون عليه إخطار السيد المحاسب / خالد شاكر على - كتابياً، وستقوم الهيئة بالرد على تلك الأسئلة فى صورة ملحق إضافي ويؤخذ في الاعتبار إصداره وتوزيعه على كل المتقدمين.

يجب توجيه الإستفسارات لأى من ممثلى الهيئة وذلك من خلال السيد / خالد شاكر على حسين

- وفق البيانات الآتية:

اسم الشخص المسئول	السيد / خالد شاكر على حسين
المسمى الوظيفى	مدير الإدارة المالية بالأدبية
هاتف محمول	01067205508
البريد الإلكتروني	<a href="mailto:Khaled.shaker@sczone.eg">Khaled.shaker@sczone.eg</a>

**2.13 الجدول الزمني لإجراءات المناقصة:**

يراعى أن تسير إجراءات المناقصة وفقاً للجدول الزمني التالي:

الإجراء	الفترة الزمنية المتوقعة
تاريخ الاعلان عن المناقصة	يوم الثلاثاء الموافق 2026/5/5
اخر موعد لشراء كراسة الشروط والمواصفات	يوم الخميس الموافق 2026/5/21
موعد تلقي العروض وفض المظاريف الفنية	يوم الخميس الموافق 2026/5/21
نهاية التقييم الفني والمالي للعروض واختيار أفضلها وإصدار أخطار الترسية للشركات الراسي عليها العطاء	ستون يوماً من تاريخ فض المظاريف الفنية

وفى حالة رغبة أى صاحب عطاء فى تقديم عرضه فى وقت سابق للتاريخ المحدد يكون عليه مخاطبة الهيئة من خلال بيانات الإتصال المذكورة أعلاه، وتحتفظ الهيئة بالحق فى تأجيل موعد وتاريخ الإغلاق على أن تقوم بإخطار مقدمى العطاءات بوقت كافى.

الهيئة لن تلتفت إلى أى عرض يرد إليها بعد تاريخ وموعد تلقي العروض وفض المظاريف الفنية.

**2.14 حضور جلسة المناقصة:**

يجب أن يحضر جلسة فض المظاريف صاحب الحق فى حضور المناقصة وفقاً للسجل التجارى أو عقد تأسيس الشركة، وفي حالة إيفاد أحد مندوبي مقدم العرض لابد من أن يكون الحضور بموجب تفويض كتابي بحضور جلسة المناقصة مع اللجنة والتوقيع على كشوف المناقصة.

**2.15 فض المظاريف الفنية:**

تحدد يوم الخميس الموافق 2026/ 5 / 21 موعداً لانعقاد جلسة المناقصة وذلك فى تمام الساعة الثانية عشر ظهراً بمقر الهيئة بالعاصمة الإدارية الجديدة (الهيئة لن تلتفت إلى أى عرض يرد إليها بعد تاريخ جلسة المناقصة). وستقوم الهيئة بفتح مظاريف العطاءات فى حضور مقدمى العطاءات اللذين يقررون الحضور أو من ينوب عنهم بموجب تفويض كتابي لحضور جلسات فتح المظاريف فى الوقت والتاريخ والمكان المذكورين فى البرنامج الزمنى أعلاه وعلى ممثلى مقدمى العطاءات الحاضرين أن يوقعوا لإثبات حضورهم وسيتم فتح التغليف الخارجى وفض المظروف الفنى فى جلسة فض المظاريف الفنية والتأكد من إستكمال العطاء والإلتزام بمستندات العطاء. وستقوم الهيئة بإعداد محضر لوقائع جلسة فتح مظاريف العطاءات الفنية بما فى ذلك المعلومات التى سيفصح عنها للحاضرين طبقاً لمتطلبات هذا البند.

**2.16 التقييم الفنى:**

ستقوم الهيئة قبل إجراء أى تقييم مفصل للعطاءات بفحص العطاءات التى قدمت وتحديد ما إذا كانت كل المعايير الأساسية المحددة فى كراسة الشروط والمواصفات قد تم الوفاء بها.

ويجوز للهيئة (ووفق تقديرها المطلق) أن تطلب إستيفاء وإستيضاح ما غمض من أمور فنية وإستكمال المستندات الناقصة من العرض الفني المقدم من أصحاب العطاءات المتقدمة للمناقصة بشرط مراعاة المساواة وتكافؤ الفرص بينهم ويتعين أن يكون هذا الطلب وإستجابة مقدم العطاء كتابياً ولا يؤدي إلى أى تغيير جوهري فى مضمون العطاء أو القيم الواردة بالعرض المالى.

يعتمد التقييم الفنى على القبول أو الرفض لكل بند من بنود العطاء على حدة.

ويجدر التنويه أن العرض قد يتم رفضه لعدم تمكن اللجنة الفنية من التقييم أو لعدم الإلتزام بالشروط وذلك لأسباب متعددة من بينها:

- عدم وجود أى مستندات من المرفقات المطلوبة.
- عدم الإلتزام بتقديم بيانات الشركة على النماذج الموجودة بالكراسة.
- عدم النص على إمكانية تنفيذ جميع الإلتزامات المذكورة بالكراسة والمسئولة عنها الجهة مقدمة العطاء.

## 2.17 التقييم المالى:

ستقوم الهيئة باستخدام القيمة المالية المقدمة والتي ستسدها الهيئة عن كل بند على حدة كأساس للتقييم المالى، والتقييم المالى سيتم فقط للعطاءات التي قبلت فنياً. وسيتم التقييم المالى فى ضوء القيمة التي ستسدها الهيئة والتي يتضمنها العرض المالى مع الأخذ فى الاعتبار فى الشروط المالية المقدمة مع كل عطاء.

## 2.18 الترسية المالية وأخطار العطاء الفائز:

فى حالة ما إذا كان قيمة أقل العطاءات أقل من القيمة التقديرية لبنود المناقصة والموضوعة من قبل الهيئة، فيعتبر هذا العطاء فائزاً، وستقوم الهيئة بأخطار أصحاب تلك العطاءات بالبنود الراسية على كل صاحب عطاء.

## 2.19 التنازل عن العقد:

لا يحق لمن ترسو عليه المناقصة التنازل للغير عن القيام بكامل أعمال العقد أو أى جزء منه وفى حالة مخالفة ذلك يكون للهيئة الحق فى فسخ العقد ومصادرة التأمين وتطبيق أحكام لائحة المشتريات الخاصة بالهيئة. ولكن يجوز له أن يتعاقد من الباطن عن أى جزء من الأعمال بشرط الحصول على موافقة كتابيه مسبقه من الهيئة، ومثل هذه الموافقة لا تعفى من ترسو عليه المناقصة من مسئوليته أو التزاماته بموجب العقد، ويظل من ترسو عليه المناقصة مسئولاً عن أعمال وأخطاء وإهمال أى مقاول من الباطن أو وكلائه أو موظفيه أو عماله تماماً كما لو كانت هذه الأعمال أو الأخطاء أو الإهمال صادره من من ترسو عليه المناقصة نفسه أو وكلائه أو موظفيه أو عماله ولا يجوز لمن ترسو عليه المناقصة استبدال أى مقاول من الباطن سبق إعتماده إلا بعد موافقة مهندسى الهيئة كتابياً.

## 2.20 توقيع العقد:

تصدر الهيئة خطاب ترسية ويسلم لمن ترسو عليه المناقصة أو إخطاره به بموجب خطاب موسى يعلم وصول، وعليه أن يتقدم للهيئة خلال خمسة عشر يوماً من تاريخ استلامه للإخطار للتوقيع على العقد او استلام أمر الأسناد، وفى حالة عدم استلام أمر الأسناد أو عدم التوقيع على العقد يحق للهيئة إلغاء الترسية ومصادرة التأمين ولا يحق له الرجوع على الهيئة فى هذا الشأن، أما إذا كان التأخير لأسباب ترجع للهيئة فتحسب المدة المذكورة من تاريخ إخطاره بجاهزية العقد للتوقيع.

**2.21 مدة استلام موقع الميزان:**

المدة المحددة لإستلام الموقع هي عشرة أيام من تاريخ اليوم التالي لاستلام من ترسو عليه المناقصة إخطاره بالترسية، وذلك بموجب محضر إستلام يحرر من الهيئة، ويوقع من ترسو عليه المناقصة.

**2.22 مدة تنفيذ أعمال التوريد والتركيب:**

يلتزم من ترسو عليه المناقصة بتنفيذ الاعمال خلال (شهرين) من تاريخ إستلام موقع الميزان خالى من العوائق والانتهاء من الأعمال المدنية والإنشائية لبيارة ميزان بهدف تنفيذ كافة الأعمال الخاصة بالتوريد والتركيب الكامل للميزان، وذلك بموجب محضر استلام ابتدائي يحرر من الهيئة، ويوقع من الفائز بالمناقصة، وهذه المدة هي المدة القصوى التي يتم بعدها احتساب غرامة التأخير طبقاً للائحة المشتريات بالهيئة.

**2.23 غرامات التأخير:**

يلتزم المقاول بإنهاء الأعمال موضوع التعاقد بحيث تكون صالحة تماما للتسليم الابتدائي في المواعيد المحددة - فإذا تأخر جاز للسلطة المختصة إذا اقتضت المصلحة العامة إعطاؤه مهلة إضافية لإتمام التنفيذ على أن توقع عليه غرامة تأخير اعتباراً من بداية هذه المهلة وإلى أن يتم التسليم الابتدائي، وذلك بواقع (1%) عن كل أسبوع أو جزء منه لحين إتمام التنفيذ بحد أقصى 10% من قيمة العقد ويزيد مقابل التأخير إلى نسبة (15%) إذا تجاوزت مدة التأخير ذلك. وتحسب الغرامة من قيمة ختامي العملية جميعها إذا رأت الهيئة أن الجزء المتأخر يمنع الانتفاع بما تم من العمل بطريق مباشر أو غير مباشر على الوجه الأكمل في المواعيد المحددة، أما إذا رأت الهيئة أن الجزء المتأخر لا يحول دون الانتفاع بما تم من أعمال فيكون حساب الغرامة بالنسب والأوضاع السابقة من قيمة الأعمال المتأخرة فقط. وتوقع الغرامة بمجرد حصول التأخير دون حاجة إلى تنبيه أو إنذار أو اتخاذ أي إجراء آخر.

ويعفى المتعاقد من الغرامة إذا ثبت أن التأخير لأسباب خارجة عن إرادته، وللسلطة المختصة - في غير هذه الحالة - إعفاء المتعاقد من الغرامة إذا لم ينتج عن التأخير ضرر وبشرط إتمام تنفيذ الأعمال. ولا يخل توقيع الغرامة بحق الهيئة في الرجوع على المتعاقد بكامل التعويض المستحق عما أصابها من أضرار بسبب التأخير.

**2.24 حرية الهيئة في الإلغاء والتعديل:**

للهيئة حرية التصرف في أى وقت سابق لتاريخ وموعد المناقصة أن ترسل إشعاراً كتابياً لمقدمى العطاءات بالآتى :

- إلغاء أو تغيير الإجراءات الواردة بكراسة الشروط .
- إلغاء أو إضافة أو تعديل كل أو جزء من كراسة الشروط .
- مد فترة وتاريخ موعد لجنة المناقصة.

**2.25 مسئولية الهيئة عن تكاليف العروض:**

فى جميع الأحوال لا تكون الهيئة مسئولة أمام أى مقدم عرض عن أى تكاليف أو مصاريف أو خسائر أو أضرار قد يتكبدها فى إعداد عطاءه أو فى إجراء المفاوضات اللاحقة المرتبطة بالعطاء أو الإتفاق ولا تضمن أو تلتزم الهيئة بأى وجه من الوجوه بأن ترسى المشروع لأى مناقص يستجيب لهذا العطاء مهما كانت محتويات العطاء المقدم منه ومدى أفضليتها بالنسبة إلى ما قد يقدم من عطاءات من متناقصين آخرين، ويقبل ويوافق مقدموا العطاءات على الإلتزام بكل القواعد والشروط المنصوص عليها فى كراسة الشروط والمواصفات ومستندات العطاء ويقبلون قرارات الهيئة كقرارات نهائية فى عملية الطرح والترسية، ويحق للهيئة إلغاء وسحب الطرح دون إعلان عن ترسية المشروع وفقاً فقط لإرادة

الهيئة منفردة وبصرف النظر عن العطاءات التي قد يتم أو تم تقديمها، وذلك كله دون أدنى مسؤولية على الهيئة تجاه أى شخص قد حصل على كراسة الشروط أو تقدم أو سيقدم العطاء .

## 2.26 الإخلال بشروط الكراسة:

فى حالة الإخلال بشروط الكراسة فإنه يحق للهيئة فسخ العقد وإلغاء المناقصة من من ترسو عليه المناقصة ويصبح التأمين النهائى من حق الهيئة، كما يكون لها الحق أن تخصم ما تستحقه من غرامات وقيمة كل خسارة تلحق بها من أية مبالغ مستحقة أو تُستحق لمن ترسو عليه المناقصة لديها. وفي حالة عدم كفايتها تلجأ إلى خصمها من مستحقاته لدى أية جهة إدارية أخرى، أياً كان سبب الإستحقاق دون الحاجة إلى إتخاذ أية إجراءات قضائية، وذلك كله مع عدم الإخلال بحقها فى الرجوع عليه بما لم تتمكن من إستيفائه من حقوق بالطريق الإدارى ويطبق عليه فى هذا الشأن كافة البنود الواردة بلائحة المشتريات الخاصة بفسخ العقد أو إنهائه ومصادرة التأمين النهائى.

## 2.27 الإلتزام بالقوانين:

يلتزم من ترسو عليه المناقصة بكافة القوانين واللوائح والقرارات المنظمة لعمل الهيئة وقت إبرام العقد وما يرد عليها من تعديلات والإستجابة لكافة متطلبات الهيئة والجهات الحكومية الأخرى ذات الصلة.

## 2.28 فض المنازعات:

تطبق أحكام قانون المناطق الإقتصادية ذات الطبيعة الخاصة الصادر بالقانون رقم (83) لسنة 2002 وتعديلاته الصادرة بالقانون رقم (27) لسنة 2015م فى المنازعات التى تنشأ حول تنفيذ أو تفسير بشأن هذه المناقصة. وأية منازعات بين الطرفين بخصوص تنفيذ العقد يتم حلها أولاً عن طريق لجنة من الطرفين وإذا تعذر الإتفاق على رأى للجنة، تختص محاكم مجلس الدولة هى المختصة بنظر مجالات الخلاف.

## 2.29 شروط وأحكام أخرى:

- يجب أن يخلو العطاء من كل قيد أو شرط أو أجل من أى نوع وإذا رغب مقدم العطاء فى إبداء أى ملاحظة خاصة بالنواحي الفنية فيجب إثباتها فى كتاب مستقل يتضمنه المظروف الفنى.
- لن يلتفت إلى أى إدعاء من مقدم العطاء لوجود خطأ فى العطاء المقدم منه أياً كان هذا الخطأ إذا ما تقدم هذا الإدعاء بعد الميعاد المحدد لفتح المظاريف.

### 3. وصف الأعمال المطروحة للمناقصة:

ترغب الهيئة العامة للمنطقة الاقتصادية لقناة السويس - القطاع الشمالى - ميناء العريش بصفتها الجهة المختصة بإدارة المنطقة الاقتصادية لقناة السويس وطبقاً لقرار إنشائها فى طرح مناقصة لتوريد وتركيب عدد (2) ميزان ديجيتال حمولة (170 طن) بميناء العريش البحرى لذا ترغب الهيئة فى إجراء المناقصة العامة العلنية وذلك طبقاً للشروط والمواصفات الموضحة بهذه الكراسة.

#### 3.1 مسئوليات من ترسو عليه المناقصة:

- 1 الإلتزام بمعايرة ودمغ الموازين قبل التشغيل وسداد أى رسوم أو مستحقات خاصة بمصلحة الموازين والدمغة وموافاة الهيئة بشهادة دمغ الموازين الواردة من مصلحة الدمغة والموازين.
- 2 الإلتزام بضمان تركيب وتشغيل الموازين بحالة جيدة لمدة عام مع توفير قطع الغيار اللازمة والقيام بأعمال الصيانة للموازين شهرياً مع تواجد الفنيين لإصلاح الأعطال طوال فترة الضمان.
- 3 الإلتزام بتسهيل عمل اللجنة المشرفة على استلام الموازين لمتابعة اعمال التوريد والتركيب
- 4 الإلتزام بإجراءات الأمن والسلامة بالميناء وتعليمات الدفاع المدنى والحماية المدنية والحريق والأمن الصناعى والتقييد بالتعليمات الخاصة بتلوث البيئة.
- 5 تركيب كاميرات مراقبة أو عن طريق برنامج الأوزان فى حالة الرغبة فى الإحتفاظ بصورة للسيارة فقط أثناء الوزن وطبعتها بتذكرة الوزن.
- 6 الإلتزام بالتعليمات الخاصة بتنظيم العمل داخل الميناء .
- 7 الإلتزام بسداد كافة الضرائب والرسوم والتعويضات المقررة طبقاً للقوانين والقرارات بشأن ما يتعلق بجميع الجهات المعنية بدون تدخل الهيئة.
- 8 لا يجوز لمن ترسو عليه المناقصة إجراء أى تعديلات أو تغييرات داخل أو خارج منطقة العمل إلا بعد الحصول على موافقة كتابية من الهيئة.
- 9 الإلتزام بالتقدم للجهات المعنية لإستخراج تصاريح العمل، والحصول على موافقة الجهات المختصة وذلك على نفقته الشخصية ودون أدنى مسئولية عن الهيئة مع التركيز على الأمن العام والصحة العامة والسكينة العامة والآداب العامة.
- 10 الإلتزام بالمحافظة على سلامة جميع ممتلكات الغير وكذا ممتلكات الهيئة الاقتصادية التابع لها الموقع وكافة المرافق التى تدخل فى منطقة العمل سواء كانت فى المياه أو على الأرصفة وكذا على سبيل المثال - الطرق - أعمدة الإنارة - كابلات الكهرباء - كابلات تليفونية - كابلات الإشارة - مواسير - أناث وأجهزة كهربائية - مسطحات خضراء وأشجار... الخ ، وفى حالة تسببه فى وجود أى تلف يلتزم بإعادة الشئ إلى أصله ويحق للهيئة المطالبة بالتعويض عن ذلك، وفى حالة عدم إعادة الشئ إلى أصله يتم إصلاحه على حسابه وتحصله منه وذلك بخلاف المصاريف الإدارية، ويجب عليه فى جميع الحالات إجراء التنسيق اللازم مع الجهات المعنية فى هذا الشأن بمعاونة الهيئة.

11 الإلتزام بوضع العلامات الإرشادية والتحذيرية أثناء العمل بما يحافظ على سلامة العاملين وكافة المتواجدين داخل نطاق العمل، وفي حالة عدم وجودها تُوقَّع عليه الغرامات التي تقررها الهيئة الاقتصادية، وذلك بخلاف مسئولية من ترسو عليه المناقصة عن أية حوادث داخل منطقة العمل في النفس أو المال من جراء ذلك سواء للعاملين أو للغير.

12 يحظر على عمال من ترسو عليه المناقصة القيام بأية أعمال مخالفة للأعمال المكلفين بها وفي حالة قيام أحد العاملين التابعين له بهذه الأعمال ويكون للهيئة الحق في توقيع العقوبة التي تراها مناسبة أو فسخ العقد ومصادرة التأمين.

13 الإلتزام بالتقدم لمسئول الميناء لإستخراج تصاريح دخول الميناء على نفقته الشخصية.

14 الإلتزام بإخطار الهيئة بعد انتهاء مدة التنفيذ بميعاد فحص واختبار الموازين محل المناقصة.

### 3.2 مسئوليات الهيئة تجاه من ترسو عليه المناقصة:

تلتزم الهيئة بأعداد وتجهيز الأرض وتشمل الأعمال المدنية والإنشائية لبيارات الموازين في مستوى سطح الأرض التي سيتم تركيب الموازين عليها بميناء العريش البحري.

### 3.3 إيقاف العمل والإجراءات التي يتم إتباعها:

يجوز للهيئة بناءً على طلب من من ترسو عليه المناقصة إيقاف العمل بالموقع، وخلال هذا التوقف على من ترسو عليه المناقصة توفير الوقاية اللازمة والأمن لموقع العمل أو أى جزء منه إلى المدى الذي تراه الهيئة ضرورياً.

الحالات التي يتم فيها إيقاف العمل:

- 1) الحرب أو الغزو (سواء كانت الحرب معلنة أو غير معلنة) أو العدوان المسلح، والألغام أو القنابل أو قذائف المدفعية أو القصف أو القذائف الصاروخية أو الذخائر أو المتفجرات الناتجة عن عمليات حربية.
- 2) الإشعاع الأيونى أو التلوث من الإشعاع الذرى أو أى من مخاطر أخرى ناتجة من إنفجار نووى.
- 3) الأحوال المناخية الصعبة والمتوقع حدوثها.
- 4) عوامل من القوى الطبيعية التي لا يمكن للمتعاقد التنبؤ بها مثل الزلازل والبراكين ..... الخ.
- 5) أى بنود أخرى يتم النص عليها في العقد وتعتمد من السلطة المختصة.

الإجراءات الواجب إتباعها في حالة التوقف:

- 1) على من ترسو عليه المناقصة التقدم بطلب كتابى للهيئة يطلب فيه إيقاف العمل بالموقع ذاكراً فيه الأسباب التي نتج عنها التوقف ومن ثم إيقاف ما يتم سداده للهيئة عن فترة التوقف.
- 2) تقوم الهيئة بدراسة الطلب المقدم من المتعاقد والبت فيه وتحديد تاريخ بدء الإيقاف، ويتم إخطار المتعاقد كتابياً بذلك، ويعتبر هذا القرار نهائياً لا يجوز للمتعاقد الاعتراض عليه أو الطعن فيه.

## 4. الأعمال المطلوب تنفيذها:

## 4.1 ترغب الهيئة فى قيام من ترسو عليه المناقصة فى تنفيذ الأعمال الآتية:

توريد وتركيب عدد (2) ميزان ديجيتال حمولة (170 طن) بميناء العريش البحرى وذلك طبقاً للشروط والمواصفات الموضحة بهذه الكراسة وبالمواصفات والكميات الآتية:

توريد وتركيب عدد (2) ميزان بسكول ديجيتال حمولة (170 طن) مزود بطبالي صلب مقاس 3\*20 متر سمك 12مم غير شامل الأعمال المدنية والإنشائية لبيارات الموازين فى مستوى سطح الأرض وغير شامل غرف الوزن والأعمال الخرسانية (لمشروع ميناء العريش).

توريد وتركيب ميزان بسكول إلكترونى ديجيتال:

- الميزان أرضى.

- حمولة الميزان (170 طن).

- حساسية الميزان (20 كجم).

- جميع المعدات إلكترونية طبقاً لمواصفات OIML- NTEP-CE.

1- الخلايا الإلكترونية: مزودة بحماية ضد الصواعق.

- عدد (10) خلية وزن إلكترونية ديجيتال إستانلس IP68/69k

طرز حمولة الخلية (40-50) طن شاملة كابلات التوصيل إستانلس IP68 وأطقم التركيب.

2- جهاز بيان الوزن:

عدد (1) جهاز بيان الوزن ديجيتال إستانلس IP69 يكامل مشتملاته.

3- البرامج والطابعة:

- عدد (1) برنامج أوزان باللغة العربية + عدد (1) برنامج أوزان باللغة الإنجليزية.

- عدد (1) طابعة إلكترونية LAZER JET طراز HP .

4- طبليبة صلب مقاس 3\*20 متر (تصنيع محلى - لحام بالكامل) حمولة 170 طن:

- مكونة من عدد (9) كمرات طولية IPE360 وعدد (5) علب عرضية يتم لحامها بالكمز وفى نفس مستوى ارتفاع الكمر الطولى.

- مزودة بفتحات أعلى العلب لعمل الصيانة اللازمة ولا يلزم النزول أسفل الطبليبة لعمل صيانة للميزان.

- فرش صاج سمك 12 ملم.

- بدون صندوق تجميع لكابلات الخلايا حيث يتم توصيلها بكابلات من الإستانلس على التوالي بنظام 0/1 وصولاً للكابل الرئيسى من خلال RS485).

- الطبليبة مزودة بمقيدات حركة طولية وعرضية لإمتصاص الصدمات.

- الطبليبة مطلية بالكامل دهان أبوكسى مضاد للعوامل الجوية.

5- الأعمال المدنية والإنشائية لبيارة ميزان البيسكول حمولة 170 طن: (العقد لا يشمل الأعمال المدنية)

- بيارة الميزان +10 عن صفر الموقع من الخرسانة المسلحة لا يزيد عمقها عن 75 سم.

مزايا الطبلية الصلب:

- سهولة التركيب والصيانة للميزان من فتحات أعلى الطبلية الصلب.
- أقل تكلفة وفترة تنفيذ لأعمال المدنية.
- يتحمل ظروف التشغيل الشاقة.
- يمكن فك وتركيب الميزان ونقله لأي موقع دون تعرض أجزاءه للتلف.
- تصميم الطبلية يسمح بتركيبها داخل بيارة +10 سم عن مستوى سطح الأرض عمقها لا يزيد عن 75 سم فقط.

برنامج الأوزان:

- طباعة كارت الوزن يشمل جميع البيانات المطلوبة وعملية الوزن لايتدخل فيها أي عنصر بشري.
- يتم تحميل برنامج خاص للميناء والربط على أي مكان بالميناء لتوافر قسم SOFTWAREER بالشركة.
- العرض شامل التركيب والتشغيل والدمج والمعايرة وتدريب أفراد الميزان على كيفية لإستخدام.
- توفير قطع الغيار من التوكيل ومن الخارج. -لمدة عام- (خلال فترة الضمان)

ملحوظة هامة:

التوريد من شركة ذات سمعة دولية (أمريكا - الإتحاد الأوربي).

## 4.2 بيان بالمقاييس:

رقم	بيان الأعمال	الوحدة	الكمية	الفئة	الإجمالي
1	فرش صاج الطبلية الصلب مقاس (3 × 20 متر) سمك 12 ملم	قطعة	2		
2	كمرات طولية IPE360	قطعة	18		
3	علب عرضية يتم تركيبها عن طريق اللحام بالكمز الطولى وفى نفس الإرتفاع وليس أسفلها.	قطعة	10		
4	كابلات الخلايا الديجيتال قابلة للفك يتم توصيلها ببعض على التوالي فلا تحتاج لأصندوق تجميع.	قطعة	2		
5	الخلايا الإلكترونية (بجميع مشتملاته)	قطع	20		
6	جهاز قياس الوزن (بجميع مشتملاته)	قطعة	2		
7	برنامج واحد للأوزان واجهته تسمح للمشغل بأختيار العمل باللغة العربية أو الإنجليزية مع وجود قاعدة بيانات واحدة للواجهتين.	برنامج	2		
8	برنامج أوزان باللغة الإنجليزية	برنامج	2		
9	طابعة إلكترونية LAZER JET طراز HP	قطعة	2		
10	Traffic counter sensor جهاز عد السيارات (بجميع مشتملاته) أو القيام بعد السيارات أتوماتيكياً من خلال برنامج الأوزان.	قطعة	2		

## 4.3 الأعمال المدنية:

تقوم بها الشركة المكلفة بتنفيذ الأعمال والإنشاءات الإدارية بميناء العريش البحري.

## 4.4 الاعمال الكهربائية:

تقوم بها الشركة المكلفة بتنفيذ الأعمال والإنشاءات الإدارية بميناء العريش البحري

## 4.5 الأعمال الميكانيكية

المواصفات الفنية للأعمال الميكانيكية

## Traffic counter sensor

- جهاز عد السيارات أو القيام بعد السيارات أتوماتيكياً من خلال برنامج الأوزان.

## 4.6 أعمال تكنولوجيا المعلومات:

المواصفات الفنية الخاصة ببرنامج الوزن:

### Weighing PRO – Web Solution

#### • الخصائص:

#### – إضافة تذكرة:

يستطيع المستخدم إضافة تذكرة جديدة من خلال اختيار نوع التذكرة أولاً ثم إدخال بيانات المركبة والحمولة، وقياس الوزن الأول والثاني، ثم حفظ التذكرة.

#### – التقارير والطباعة:

يمكن للمستخدم عرض التذاكر مع استخدام عدة إختيارات مثل:

• نوع التذاكر: الكل، مكتمل، غير مكتمل.

• تحديد الفترة الزمنية من تاريخ إلى تاريخ.

• البحث باسم السيارة.

ويمكن تخصيص التقرير وإستخراجه بصيغة PDF أو Excel

كما يمكن للمستخدم طباعة التذكرة ببياناتها الكاملة.

#### – العملاء:

يمكن إضافة بيانات العملاء وتغيير حالة العميل (نشط/غير نشط) كما يمكن تعديل أو حذف بياناته.

#### – السيارات:

يمكن إضافة بيانات السيارات مع تحديد حمولتها القصوى ورقم اللوحة، وتغيير حالة المركبة (نشطة / غير نشطة) بالإضافة إلى إمكانية التعديل أو الحذف.

#### – السائقون:

يمكن إضافة بيانات السائقين مع رخصهم، وتغيير حالتهم (نشط / غير نشط) وكذلك تعديل أو حذف البيانات.

#### – الموازين:

يمكن إضافة بيانات أكثر من ميزان لقاعدة البيانات بحيث يمكن إجراء الوزن الأول على ميزان رقم 1 وإجراء الوزن الثانى على ميزان رقم 2 مع تحديد المنفذ ونوع الإتصال، بالإضافة إلى إختبار قراءة الميزان عبر خاصية الوزن المباشر (Live Weight) كما يمكن تعديل أو حذف بيانات الميزان.

#### – حظر السيارة:

يتم حظر السيارة تلقائياً إذا تجاوز الوزن الحمولة القصوى للسيارة عند محاولة إضافة تذكرة، وتُمنع من الإستخدام حتى يقوم مدير الصيانة (admin) بإلغاء الحظر.

#### – الأصناف:

يمكن إضافة بيانات الأصناف وتحديد نوعها والقطاع الخاص بها، مع إمكانية التعديل أو الحذف.

#### – لوحة التحكم:

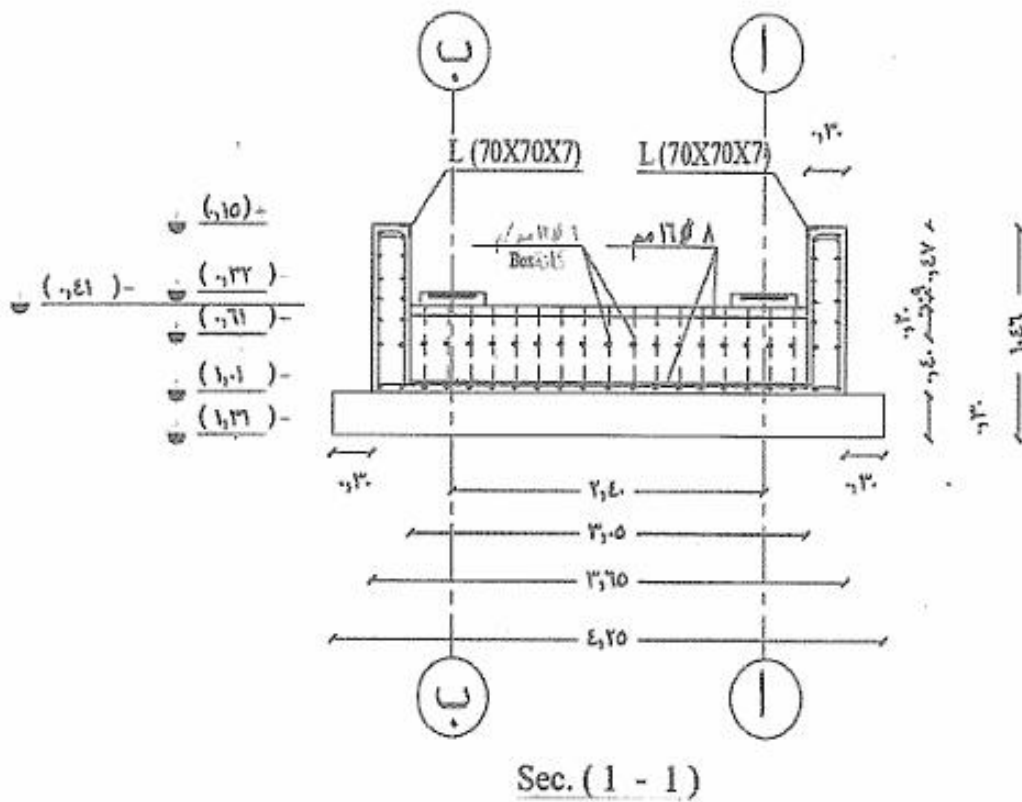
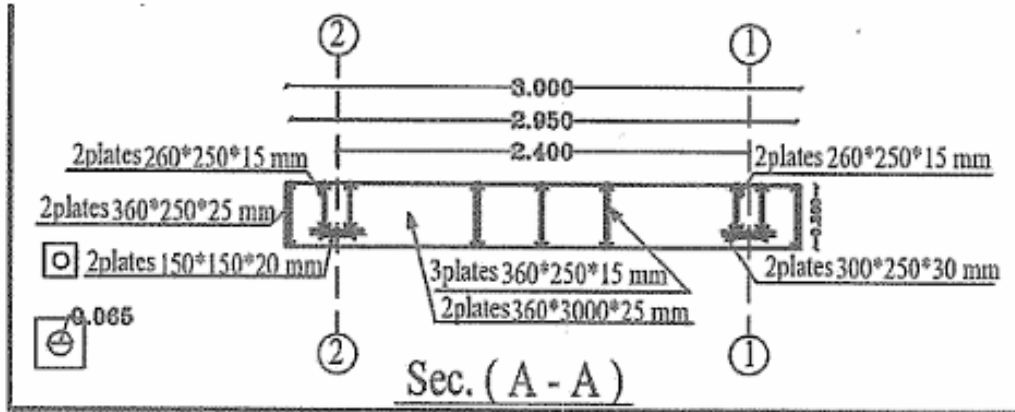
تعرض نظرة عامة على التذاكر، تشمل آخر التذاكر المضافة، ورسوم بيانية لحالة التذاكر المكتملة وغير المكتملة، بالإضافة إلى إحصائيات لعدد التذاكر (عد السيارات) خلال 7 أيام أسبوعياً أو شهرياً.

#### – الكاميرا:

إتاحة تفعيل عدد (2) كاميرا بال IP للوزن الأول والثانى، وعند تفعيلها يمكن إنتقاط صورة السيارة أثناء تواجدها على الميزان في الوزن الأول والوزن الثانى، يمكن طباعتها في تذكرة الوزن.

### مميزات استخدام موقع ويب:

- إمكانية التسطيب (Deployment) سحابية على الـ Domain أو على جهاز المتاح (Locally) من خلال الشبكة.
- يعمل على جهاز كومبيوتر عبر رابط الـ URL فقط ، دون الاهتمام بمواصفات الجهاز أو نظام التشغيل.
- إمكانية الإتصال بأى قاعدة بيانات (SQL , Oracle or Later).
- يتمتع البرنامج بنظام حماية على مستوى المستخدم والمدير لقاعدة البيانات.
- دعم تعدد المستخدمين ، بحيث يمكن لعدة مستخدمين العمل في نفس الوقت.
- المراقبة والدعم الفني عن بعد من قبل فريق الدعم.
- إمكانية إستخدام أكثر من ميزان في عمليات الوزن.
- مستوى عال من الأمان مع النسخة الإحتياطى التلقائى ، وصلاحيات المستخدمين ، وتسجيل كل العمليات.
- Bilingual حيث يمكن إستخدامة باللغة العربية أو اللغة الإنجليزية.
- إمكانية المزامنة بين قاعدة البيانات (Cloud) و (local DB) عند حدوث فشل في الإتصال.
- إمكانية العمل مع جميع أنواع الأجهزة الوزنية المختلفة.
- يمكن مراجعة البيانات المخزنة وطباعة كارت معينة تم حفظه سابقاً.
- يمكن تعريف البرنامج والعمل مع أي نوع من الطابعات (LASER – DESK JET – DOT MATRIX).



**المواصفات الفنية للطابعة الأولى (PRINTER):**

Item	Specification
Print speed black	Normal Up to 22 ppm
Print quality black	Fast Res 600x600dpi
Duty cycle (A4)	Up to 10.000 pages
Print technology	Laser
Connectivity	1xHi – Speed USB 2.0

**ملحوظة:**

يجب أن يكون الطابعة من الماركات الأصلية العالمية.

**4.7 الاعمال الاضافية والمستجدة**

في حالة إذا ما اقتضت الضرورة الفنية لتنفيذ بنود إضافية مستجدة بخلاف البنود الواردة بالكراسة؛ فيتم التعاقد على تنفيذها وذلك بموافقة السلطة المختصة عن طريق الاتفاق المباشر، وبشرط مناسبة أسعار هذه البنود لسعر السوق بموجب لجنة تشكل لدراسة هذه الأسعار قبل التنفيذ.

**5 الاستلام الابتدائي:**

- بمجرد انتهاء الشركة من تنفيذ الأعمال المطلوبة طبقاً لما هو وارد بالمقاييس – يلزم ان تخطر الشركة المالك بكتاب بعلم الوصول بما يفيد انتهاء جميع الأعمال الواردة بالعقد، ويقوم المالك بتحديد موعد لجنة الاستلام الابتدائي ومعاينة هذه الأعمال بمعرفة الجهة المشرفة وبحضور الشركة، وعليها أن تقوم برفع جميع المخلفات بحيث يكون الموقع نظيفاً تماماً وخالي من أي معوقات.
- إذا لم تحضر الشركة في الموعد المحدد في الأخطار تتم معاينة الأعمال وتحرير المحضر الدال على ذلك وإبلاغه بكتاب بعلم الوصول بنتيجة المعاينة.
- إذا أتضح من المعاينة أن الأعمال قد تمت طبقاً لمستندات العقد فيتم الاستلام الابتدائي ويحرر محضراً بذلك من أربعة صور يوقع عليه مندوب المالك والشركة أو مندوبه المفوض وتسلم صورته منه للشركة، ويعتبر يوم الأخطار بالموافقة على الأعمال هو يوم الاستلام الابتدائي. أما إذا أتضح من المعاينة أن الأعمال لم تنفذ على الوجه المطلوب يتم تحرير محضر معاينه بالأعمال المتأخرة ويؤجل الاستلام الابتدائي إلى أن يتضح أن الأعمال قد تمت بما يطابق مستندات العقد.

**5.1 الاستلام النهائي:**

- تضمن الشركة الأعمال وحسن تنفيذها على الوجه الأكمل مدة عام من تاريخ محضر الاستلام الابتدائي للأعمال وضمن قطع الغيار وتوفير فنيين لاعمال الصيانة وإصلاح الأعطال خلال العام مدة الضمان ما لم يذكر خلاف ذلك بالمواصفات المرفقة وعندما تنتهي فترة الضمان تقوم الشركة بتحرير خطاب للهيئة بعلم الوصول للاستلام النهائي

للأعمال؛ وعلية تشكل لجنة الاستلام النهائي من الهيئة في حضور الشركة لتحضير الاستلام النهائي ورد خطاب الضمان النهائي.

➤ إذا ظهرت أثناء مدة الضمان أي أعطال أو عيوب فى الصناعة لأي جزء أو مكون من الميزان فعلى الشركة أن تصلح وتجدد هذا الجزء على نفقتها وتحت مسؤوليتها حتى يكون بحالة جيدة.

➤ إذا لم تقم الشركة فى إجراء الإصلاح اللازم للأجزاء التالفة أو المعيبة أو التي ظهرت بها أي عيوب؛ فللهيئة الحق فى أن إجراء الإصلاح نيابة عن الشركة الموردة وعلى نفقتها خصماً من قيمه التأمين النهائي وبدون الحاجة إلى إنذار المقاول أو اتخاذ أي إجراء ما

➤ بعد مرور فترة الضمان المنصوص عليها بالمادة السابقة يعاد معاينة الأعمال التي تم تنفيذها واستلامها استلاماً ابتدائياً، فإذا أتضح من المعاينة أن الشركة قد قامت بكل التزاماتها طبقاً لشروط العقد وأن الأعمال فى حالة صالحه وخالية من أي عيوب أو تلف، فيتم الاستلام النهائي للأعمال ويحرر محضراً بذلك يوقع عليه مندوب المالك والشركة أو مندوبها المفوض وتسلم صورته منه إلى الشركة، أما إذا تبين خلاف ذلك فيؤجل الاستلام لمدته تحددتها الجهة المشرفة يتم خلالها تنفيذ كل الالتزامات المفروضة على الشركة بما يرضي الجهة المشرفة، وتمتد مدة الضمان تبعاً لذلك إلى حين قيام الشركة بالتزاماته. ولا يعتبر الاستلام النهائي أنه قد تم إلا إذا اثبت ذلك في محضر موقع عليه من الجهة المشرفة وتعطي صورته منه للشركة.

**6 محتويات المظروف الفني:**

يكتب على المظروف الفني الآتى:

المناقصة العامة رقم (12) لسنة 2026/2025

بشأن عملية توريد وتركيب عدد (2) ميزان ديجيتال حمولة (170 طن) بميناء العريش البحرى

عطاء شركة ( )

"العرض الفني"

يجب على مقدمى العطاءات الفنية التوقيع على كل صفحة من الأصل من المفوض من قبل الشركة. يجب أن تبدأ العروض بصفحة المحتويات التى تحدد أرقام صفحات الأقسام المختلفة للعرض، وتكون صفحات العرض مطبوعة على جهة واحدة فقط وبمقاس ( A4 ، التنسيق التلقائى لهوامش بنظام مايكروسوفت أوفيس) مالم تحتوى تلك الصفحات على كتالوجات أو أى بيانات فنية تحتاج لمقاس أوراق مختلف والتى يجب ألا يتجاوز حجمها مقاس A3 ويجب أن يغطى العرض البنود المطلوبة بشكل كامل متضمناً المعلومات التفصيلية المطلوبة بكراسة الشروط .

يجب على مقدمى العطاءات تقديم العطاءات الفنية موقع على كل صفحه من المفوض من قبل الشركة.

**يحتوى المظروف الفني المقدم من الجهة مقدمة العطاء على البنود الآتية:**

(1) بيانات الجهة مقدمة العطاء .

(2) العروض الفنية للأعمال.

(3) المرفقات.

(4) سابقة أعمال لمشاريع مماثلة.

◀ على الجهة مقدمة العطاء الالتزام والحفاظ على الترتيب أعلاه مع وضع فواصل بين كل بند من بنود المظروف وذلك لتسهيل عملية التفريغ والتقييم اختصاراً للوقت والمجهود.

◀ تقدم العطاءات باللغة العربية مع إمكانية استخدام اللغة الإنجليزية للمصطلحات الفنية.

◀ يجب ترقيم كل الأوراق في محتويات العرض بما فيها الغلاف والفواصل.

**6.1 التأمين الابتدائي:**

يقدم مع العطاء تأميناً ابتدائياً قدره 90,000 جنيهه (فقط تسعون ألف جنيهه مصرى جنيهه لا غير) ويرفق بالعرض الفني. يكون التأمين بأسم الهيئة العامة للمنطقة الاقتصادية لقناة السويس - القطاع الشمالى - ميناء العريش إما عن طريق السداد من خلال ماكينات التحصيل الإلكتروني الموجودة بالهيئة (P.O.S) أو بشيك مصرفى أو معتمد من المصرف المسحوب عليه أو بخطاب ضمان بنكى غير مقترن بأى شروط أو تحفظات وغير قابل للإلغاء وسارى لمدة 6 شهور من تاريخ جلسة فض المظاريف الفنية على أن يكون البنك الصادر منه خطاب الضمان لم يتعد حد إصدار خطابات الضمان المقررة من البنك المركزى.

**6.2 بيانات الجهة مقدمة العطاء:****6,2,1 التعريف بالجهة مقدمة العطاء:**

• تذكر بيانات الجهة مقدمة العطاء من خلال ملء نموذج التعريف بالشركة والذى يشمل أسم مقدم العرض، عنوانه، نوع النشاط الخاص به.

• من حق لجنة المناقصة إستبعاد مقدمى العروض التى لا تقوم بتقديم المستندات موقعة ومختوم بخاتم الشركة. ويرفق بيان بأسماء الأشخاص المصرح لهم بالتعاقد لحساب الشركة أو المنشأة ومدى هذا الحق وحدوده وأسماء المسئولين مباشرة عن توقيع العقود وتوقيع الإيصالات وتسليم المخالصات بأسم الشركة أو المنشأة ونماذج من توقيعاتهم على أن تكون هذه النماذج على ذات صورته العقد أو التوكيل.

• لا بد من إرسال السيرة الذاتية للأشخاص اللذين سيتم ذكر أسمائهم كمسئولين عن المشروع، علماً بأنه لا يجوز تغيير أى منهم إلا بموافقة كتابية من إدارة الشركة.

### 6,2,2 البيانات المالية للجهة مقدمة العطاء:

الكيان القانوني، رأس المال المصدر ورأس المال المسدد، بيانات البنوك المحلية والعالمية التي تتعامل معهم الشركة.

### 6,2,3 البيانات الفنية للجهة مقدمة العطاء:

- جميع البيانات الفنية عن العرض المقدم وطريقة التنفيذ والتأمين والمواد والمهمات المعدات والأجهزة التي سيتم إضافتها وإستخدامها.
- بيانات كاملة عن الشركات التي سيسند إليها جزء أو كل الأعمال الفنية أو الميكانيكية أو أعمال الصيانة أو أى أعمال أخرى يقوم من ترسو عليه المناقصة بإسنادها إليهم.

## 7 العروض الفنية للأعمال:

لابد أن يقوم كل مقدم عطاء بتحديد الأصناف والبدايل التي سيقدمها في كل بند مرفقاً بها الكتالوجات الفنية وكافة المواصفات الفنية التي تمكن الهيئة من دراسة عرضه الفني على النمط الآتي:

### 7,1 نوع المواد المستخدمة:

تقوم الجهة مقدمة العطاء بتحديد أسم ونوع الصنف المطلوب، وأي بيانات فنية يرى أنها لازمة لإتمام الدراسة.

### 7,2 المواصفات الفنية:

يتم توضيح المواصفات الفنية التفصيلية للأصناف المطلوبة مع اعتبار التفاصيل الواردة بالمواصفة الفنية لكل بند من البنود المطلوبة هو الحد الأدنى للمعلومات.

## 8 التزامات الشركة:

يجب أن يلتزم من ترسو عليه المناقصة بتنفيذ نطاق الأعمال الوارد بالبند الثالث والمواصفات المطلوب تنفيذها.

## 9 المرفقات:

### وثائق قانونية وإدارية للعروض

- صورة رسمية من عقد التأسيس والنظام الأساسي مع العطاءات المقدمة من الشركات، وبالنسبة لشركات الأشخاص يرفق صورة رسمية من عقد المشاركة، أما المنشآت الفردية يرفق صورة رسمية من قرار تأسيسها.
- مستخرج حديث من السجل التجارى الخاص بالشركة.
- صورة من البطاقة الضريبية الخاصة بالشركة مدون بياناتها آلياً، وموضحاً بها آخر إقرار ضريبي (صورة واضحة).
- صورة من ما يفيد أن الشركة مسجلة وفقاً لأحكام قانون رقم 67 لسنة 2016 بشأن إصدار قانون الضريبة على القيمة المضافة.
- بيانات القيد فى السجلات الخاصة بالنشاط موضوع العطاء وغيرها من السجلات التى يكون القيد فيها واجباً قانوناً فى هذه الأحوال.
- صورة من شهادة تسجيل الشركة بسجل الوكلاء التجاريين للشركة المصنعة للأصناف المزمع توريدها ( إن وجدت ).
- توفير سابقة أعمال الشركة فى ذات نشاط الاعمال المذكورة بكراسة الشروط والمواصفات
- شهادات سابقة الخبرة فى تنفيذ أعمال مماثلة للأعمال المطلوبة.
- أية معلومات توضيحية أخرى.

## 10 محتويات المظروف المالى:

يكتب على المظروف المالى الآتى:

المناقصة العامة رقم (12) لسنة 2026/2025

بشأن عملية توريد وتركيب عدد (2) ميزان ديجيتال حمولة (170 طن)

بميناء العريش البحرى

عطاء شركة ( )

"العرض المالى"

يحتوى العرض المالى المقدم من الجهة مقدمة العطاء على قيمة كل بند على حده من البنود المطلوبة بكراسة الشروط

والمواصفات وذلك مع مراعاة الآتى:

(1) يجب أن تكون الفئات بالعطاء مدونة بالجنه المصري، ومكتوبة بالحبر الجاف أو السائل أو الطباعة رقماً وحرفاً باللغة العربية دون كشط أو تغيير أو تحشير.

(2) أن تشمل القيم المقدمة من الشركة مقدمة العطاء جميع الضرائب والرسوم والمصروفات والالتزامات أياً كان نوعها، فيما عدا الضريبة على القيمة المضافة حيث تحاسب الهيئة على ضريبة القيمة المضافة بسعر صفر على السلع والخدمات اللازمة لمزاولة النشاط وذلك تطبيقاً للمادة (6) من قانون (64) لسنة 2016 وتعديله بالقانون رقم (3) لسنة 2022م.

(3) صاحب العطاء مسئول عن مراجعة المبالغ المقدمة منه سواءً من حيث مفرداتها أو مجموعها.

(4) تظل الأسعار التى يتم الترسية بها على الشركة ثابتة دون أية زيادة طوال مدة التنفيذ، ولا يحق لمن ترسو عليه المناقصة المطالبة بأي زيادة في الأسعار لأي سبب.

(5) يعمل بأي تخفيض في الأسعار الواردة بالعطاء على أن يصل للهيئة قبل الميعاد المحدد لفتح المظاريف.

(6) يكون للهيئة الحق في مراجعة الأسعار المقدمة سواءً من حيث مفرداتها أو مجموعها، وإجراء التصحيحات المادية إذا اقتضى الأمر ذلك. ويعتد بسعر الوحدة طبقاً للسعر المبين بالحروف، ولا يعتد بالعطاء المبني على خفض نسبة مئوية عن أقل عطاء يقدم في المناقصة.

**11 نموذج خطاب العطاء:**

أسم الشركة / .....  
**الموضوع:** عرض عن عملية المناقصة العامة رقم (12) لسنة 2026/2025 بشأن عملية توريد وتركيب  
 عدد (2) ميزان ديجيتال حمولة (170 طن) بميناء العريش البحري.

السيد / مدير عام المشتريات

تحية طيبة وبعد،،،،

(1) استجابة لدعوتكم لتقديم عطاءات المناقصة العامة التي صدرت بتاريخ 2026/5/2 تحت عنوان " المناقصة العامة رقم (12) لسنة 2026/2025 بشأن عملية توريد وتركيب عدد (2) ميزان ديجيتال حمولة (170 طن) بميناء العريش البحري وطبقاً للتعليمات الصادرة لمقدمي العروض (شاملة كل الملاحق والمستندات القانونية والإضافات) (التعليمات) يتقدم الموقعون أدناه بموجب هذا الخطاب بعطاءهم للهيئة طبقاً لكراسة الشروط والمواصفات والمستندات القانونية والملاحق لهذا الموضوع وفق ما هو مبين في العرضين الفني والمالي المصاحبين لهذا الخطاب (عطاؤنا).

(2) نقر بأن التعليمات وكل المستندات التي قدمتموها لنا (شاملة كل المستندات القانونية والملاحق لهذا الموضوع والعرضين الفني والمالي المصاحبين) صحيحة وملزمة شاملة أى جزء من أى من تلك المستندات لم نوقع عليها.

(3) نقر بأننا قد تعرفنا تماماً قبل التقدم بعطائنا على القوانين والقرارات المصرية وكل الأحوال الإجتماعية والسياسية والاقتصادية الأخرى السائدة فى هذا المكان وفى مصر والتي قد تؤثر على أعمال التقييم المقدمة فى عطائنا وأن مسئولية التحقق من هذه المعلومات والبيانات والمستندات تقع على عاتقنا دون أدنى مسئولية على الهيئة العامة للمنطقة الاقتصادية لقناة السويس وأنا لن نرجع على الهيئة بأية مسئولية فى هذا الخصوص.

(4) القيم المقدمة فى عرضنا المالى وكل المعلومات والبيانات المرفقة مع عطائنا كاملة وبدون أى تحفظات أو مضايم فنية و / أو مالية خفية لقد فحصت كل المعلومات والبيانات المشار إليها بدقة تامة وهي دقيقة من كافة النواحي.

(5) نوافق على الإلتزام بهذا العطاء لمدة ثلاثة (3) أشهر من تاريخ فتح المظاريف الفنية أو لمثل تلك المدة التي تم تمديدتها وتحديدها طبقاً للتعليمات وسيظل عطاءنا ملزماً لنا أثناء تلك المدة.

(6) مرفق مع عطائنا تأمين العطاء (التأمين المؤقت) بمبلغ إجمالي مقداره (90,000 ألف جنيه فقط) (تسعون ألف جنيه مصرياً لا غير) ويتكون تأمين العطاء من (يتحدد: نقداً / شيك / خطاب ضمان) نوافق على قيامكم بمصادرة تأمين العطاء فى الظروف وبالطريقة المحددة فى تعليمات المناقصة.

(7) نقر إنكم قد تقومون بإلغاء عملية المناقصة فى أى وقت لأى سبب تعتقدون أنه مقبول ونقر إنكم لن تتحملوا أى مصاريف تحملناها فى تقديم العطاء .

(8) نشهد بأن هذا العطاء قد تم إعداده بدون إتصال أو تعاون مع شركات أو مؤسسات أخرى وأشخاص آخرين تمت دعوتهم لتقديم عطاءات بإستثناء ما قد يكون قد تم إيضاحه للهيئة وتمت الموافقة عليه أصلاً من قبل الهيئة قبل تقديم هذا العطاء مثل تلك الموافقة المرفقة مع عطائنا.

(9) نشهد بأن هذا العطاء معتدل من كافة الوجوه ولا يتضمن أى ترتيب سرى أو إحتيال.

مقدم العطاء

## 12. مشروع العقد

عملية توريد وتركيب عدد (2) ميزان ديجيتال  
حمولة (170 طن) بميناء العريش البحري

انه فى يوم ..... الموافق / / 2026م تم الاتفاق بين كل من:  
أولاً: الهيئة العامة للمنطقة الاقتصادية لقناة السويس ومقرها الرئيسى العاصمة الإدارية الحى الحكومى -مبنى الهيئة العامة للمنطقة الاقتصادية لقناة السويس،  
ويمثلها قانونا فى التوقيع على هذا العقد السيد الأستاذ/ وليد محمد جمال الدين بصفته رئيس الهيئة العامة للمنطقة الاقتصادية لقناة السويس.  
ويشار إليها فيما بعد بـ ("الهيئة" / "الطرف الأول").

ثانيا: شركة.....الشكل  
سجل تجارى..... والكائن مقرها .....  
القانونى/.....  
ويمثلها فى التوقيع على هذا العقد السيد .....  
بصفته.....  
ويشار إليها فيما بعد بـ ("الشركة" / "الطرف الثانى").

**تمهيد**

حيث أن الطرف الأول هيئة عامة منشأة طبقاً لأحكام قانون المناطق الاقتصادية ذات الطبيعة الخاصة رقم 83 لسنة 2002 وتعديلاته وبموجب القرار الجمهوري رقم 330 لسنة 2015 وقرار رئيس مجلس الوزراء رقم 2282 لسنة 2015 بهدف إقامة وتنمية المنطقة الاقتصادية لقناة السويس والعمل على جذب الاستثمارات إليها وزيادة حصة جمهورية مصر العربية في التجارة العالمية وذلك من خلال أداء أعمالها وفقاً لأعلى المستويات العالمية وتوفير المرافق والخدمات بأرقى المعايير والمواصفات الفنية، حيث يتبعها أربع مناطق اقتصادية وست موانئ بحرية ومنها ميناء العريش البحرى.

وحيث ترغب الهيئة فى التعاقد على عملية توريد وتركيب عدد (2) ميزان ديجيتال حمولة (170 طن) بميناء العريش البحرى، وعليه قامت الهيئة بطرح العملية بموجب المناقصة العامة رقم (12) لسنة 2026/2025، واستجابت الشركات المتخصصة فى مجال ممارسة النشاط.

وحيث أن الطرف الثانى هو إحدى الشركات العاملة فى ذات المجال موضوع المناقصة وعليه تم الترسية عليه بتاريخ ...../...../ 2026 طبقاً لمحضر الترسية المؤرخ فى / / 2026.

وبعد أن أقر الطرفان بأهليتهما القانونية للتعاقد فقد إتفقا على إبرام هذا العقد طبقاً للشروط الآتية:

**البند الأول**

يعتبر التمهيد السابق وكراسة الشروط والمواصفات ومقاييس الاعمال والعرض الفني والمالي المقدم من الطرف الثانى ومحضر البت المنعقدة بتاريخ ...../...../ 2026 والذي انتهى إلى إسناد عملية توريد وتركيب عدد (2) ميزان ديجيتال حمولة (170 طن) بميناء العريش البحرى محل هذا التعاقد الي الطرف الثانى والمعتمد من السلطة المختصة للطرف الأول بتاريخ...../...../ 2026، وإخطار الترسية الصادر برقم (.....) بتاريخ .....  
/...../ 2026 وجميع المكاتبات المتبادلة بين الطرفين جزء لا يتجزأ من هذا العقد ومتما ومكملا لأحكامه وملزمة لطرفيه.

**البند الثاني.**

أسند الطرف الأول للطرف الثاني القابل لذلك عملية عملية توريد وتركيب عدد (2) ميزان ديجيتال حمولة (170 طن) بميناء العريش البحرى وطبقاً لإخطار الترسية الصادر برقم (.....) بتاريخ 2025/00/00.

**البند الثالث**

يلتزم الطرف الثاني بتقديم خطاب ضمان نهائى رقم (.....) لسنة 2026 صادر من بنك ..... بمبلغ إجمالي وقدره ..... جنيهه (.....) غير مقترن بأى شرط، وذلك بما يعادل نسبة (5%) من إجمالي هذا العقد كتأمين نهائى على أن يرد بعد انتهاء فترة الضمان.

**البند الرابع**

يلتزم من ترسو عليه المناقصة بتنفيذ الاعمال خلال (شهرين) من تاريخ إستلام موقع الميزان خالى من العوائق والانتهاء من الأعمال المدنية والإنشائية لبيارة ميزان بهدف تنفيذ كافة الأعمال الخاصة بالتوريد والتركيب الكامل للميزان، وذلك بموجب محضر استلام ابتدائي يحرر من الهيئة، ويوقع من الفائز بالمناقصة، وهذه المدة هي المدة القصوى التى يتم بعدها إحتساب غرامة التأخير طبقاً للائحة المشتريات بالهيئة.

**البند الخامس**

تلتزم الهيئة بأعداد وتجهيز الأرض وتشمل الأعمال المدنية والإنشائية لبيارات الموازين فى مستوى سطح الأرض التي سيتم تركيب الموازين عليها بميناء العريش البحرى.

**البند السادس****إلتزامات الطرف الثانى :**

1. الإلتزام بمعايرة ودمغ الموازين قبل التشغيل وسداد أى رسوم أو مستحقات خاصة بمصلحة الموازين والدمغة وموافاة الهيئة بشهادة دمغ الموازين الواردة من مصلحة الدمغة والموازين.
2. الإلتزام بضمان تركيب وتشغيل الموازين بحالة جيدة لمدة عام مع توفير قطع الغيار اللازمة والقيام بأعمال الصيانة للموازين شهرياً مع تواجد الفنيين لإصلاح الأعطال طوال فترة الضمان.
3. الإلتزام بتسهيل عمل اللجنة المشرفة على استلام الموازين لمتابعة اعمال التوريد والتركيب
4. الإلتزام بإجراءات الأمن والسلامة بالميناء وتعليمات الدفاع المدنى والحماية المدنية والحريق والأمن الصناعى والتقييد بالتعليمات الخاصة بتلوث البيئة.
5. تركيب كاميرات مراقبة أو عن طريق برنامج الأوزان في حالة الرغبة في الإحتفاظ بصورة للسيارة فقط أثناء الوزن وطبعها بتذكرة الوزن.
6. الإلتزام بالتعليمات الخاصة بتنظيم العمل داخل الميناء .
7. الإلتزام بسداد كافة الضرائب والرسوم والتعويضات المقررة طبقاً للقوانين والقرارات بشأن ما يتعلق بجميع الجهات المعنية بدون تدخل الهيئة.
8. لا يجوز لمن ترسو عليه المناقصة إجراء أى تعديلات أو تغييرات داخل أو خارج منطقة العمل إلا بعد الحصول على موافقة كتابية من الهيئة.

9. الإلتزام بالتقدم للجهات المعنية لإستخراج تصاريح العمل، والحصول على موافقة الجهات المختصة وذلك على نفقته الشخصية ودون أدنى مسئولية عن الهيئة مع التركيز على الأمن العام والصحة العامة والسكينة العامة والآداب العامة.

10. الإلتزام بالمحافظة على سلامة جميع ممتلكات الغير وكذا ممتلكات الهيئة الاقتصادية التابع لها الموقع وكافة المرافق التي تدخل في منطقة العمل سواء كانت في المياه أو على الأرصفة وكذا على سبيل المثال - الطرق - أعمدة الإنارة - كابلات الكهرباء - كابلات تليفونية - كابلات الإشارة - مواسير - أثاث وأجهزة كهربائية - مسطحات خضراء وأشجار... الخ ، وفي حالة تسببه في وجود أى تلف يلتزم بإعادة الشيء إلى أصله ويحق للهيئة المطالبة بالتعويض عن ذلك، وفي حالة عدم إعادة الشيء إلى أصله يتم إصلاحه على حسابه وتحصله منه وذلك بخلاف المصاريف الإدارية، ويجب عليه في جميع الحالات إجراء التنسيق اللازم مع الجهات المعنية في هذا الشأن بمعاونة الهيئة.

11. الإلتزام بوضع العلامات الإرشادية والتحذيرية أثناء العمل بما يحافظ على سلامة العاملين وكافة المتواجدين داخل نطاق العمل، وفي حالة عدم وجودها تُوقَّع عليه الغرامات التي تقررها الهيئة الاقتصادية، وذلك بخلاف مسئولية من ترسو عليه المناقصة عن أية حوادث داخل منطقة العمل في النفس أو المال من جراء ذلك سواء للعاملين أو للغير .

12. يحظر على عمال من ترسو عليه المناقصة القيام بأية أعمال مخالفة للأعمال المكلفين بها وفي حالة قيام أحد العاملين التابعين له بهذه الأعمال ويكون للهيئة الحق في توقيع العقوبة التي تراها مناسبة أو فسخ العقد ومصادرة التأمين.

13. الإلتزام بالتقدم لمسئول الميناء لإستخراج تصاريح دخول الميناء على نفقته الشخصية.

14. الإلتزام بإخطار الهيئة بعد انتهاء مدة التنفيذ بميعاد فحص واختبار الموازين محل المناقصة

#### البند السابع

إذا تأخر الطرف الثاني في تنفيذ الاعمال المطلوبة طبقا لما هو متفق عليه، يحق للطرف الأول أن يوقع غرامة التأخير الواجبة التطبيق طبقا للائحة المشتريات والعقود المعتمدة والخاصة بالطرف الأول.

#### البند الثامن

يحق للطرف الأول خلال مدة تنفيذ العقد أن يعدل في الأعمال سواء بالزيادة أو النقصان طبقاً للائحة المشتريات والعقود المعمول بها لدى الطرف الأول.

#### البند التاسع

في حالة إخلال الطرف الثاني ببنود هذا العقد وعدم قيامه بتنفيذ إلتزاماته في التوقيتات المحددة فيحق للطرف الأول إتخاذ أحد الإجراءات الواردة في لائحة المشتريات والعقود الخاصة بالطرف الأول والقوانين المنظمة فيما لم يرد به نص باللائحة وفقاً لما تقرره وتقتضيه مصلحة العمل وذلك بعد إخطار الطرف الثاني بكتاب موصى عليه بعلم الوصول أو بالفاكس أو بالوسائل الإلكترونية بموطن الخلل في تنفيذ التعاقد على عنوانه الموضح بهذا العقد وخاصة ما يلي:

1- تنفيذ الأعمال على حساب الطرف الثاني بذات الشروط والمواصفات المتفق والمتعاقد عليها.

2- فسخ التعاقد مع ما يترتب على ذلك من آثار .

وفى هاتين الحالتين يصبح التأمين النهائى من حق الهيئة العامة للمنطقة الاقتصادية (الطرف الأول) ويكون لها أن تخصص ما تستحقه من غرامات وقيمة كل خسارة تلحق بها - بما فى ذلك فروق الأسعار والمصاريف الإدارية والفوائد البنكية على أرصدة الدفعات المقدمة وفقاً لسعر الائتمان والخصم المعلن من البنك المركزى من تاريخ إستحقاق هذه الدفعات - وذلك من أية مبالغ مستحقة أو تستحق للطرف الثانى لديها وفى حالة عدم كفايتها تلجأ الهيئة (الطرف الأول) إلى اتخاذ أية إجراءات قضائية بما لم تتمكن من إستيفائه من حقوق وذلك بالطرق المقررة قانوناً.

#### البند العاشر

يفسخ هذا العقد تلقائياً في الحالات الآتية:

- 1- التعاقد من الباطن على أى جزء من المهام المسندة إلي الطرف الثانى عن طريق إستخدام شركاء من الباطن دون الحصول علي موافقة كتابية مسبقة من الطرف الأول.
- 2- إذا ثبت أن الطرف الثانى إستعمل بنفسه أو بواسطة غيره الغش أو التلاعب في تعاملاته مع الطرف الأول في حصوله على العقد.
- 3- إذا أفلس الطرف الثانى أو أعسر.

#### البند أحد عشر

- للطرف الأول الحق في فسخ هذا العقد قبل إنتهاء مدته دون إعتراض من الطرف الثانى، ودون الحاجة إلى إتخاذ أية إجراءات قانونية أو قضائية وفي الحالات الآتية:
- 1- الإخلال بأى بند أو التزام منصوص عليه في هذا العقد أو أى التزام من الالتزامات المنصوص عليها بكراسة الشروط.
  - 2- إذا أخل الطرف الثانى بأى شرط من شروط العقد أو أى إلتزام من الإلتزامات المنصوص عليها بكراسة الشروط.
  - 3- في حالة تقاعس أو تباطؤ الطرف الثانى في البدء بتنفيذ العقد.

ويترتب على الفسخ فى الحالات السابقة فيما عدا الوفاة مصادرة التأمين النهائى لصالح الهيئة، ولها الحق في تحميل الطرف الثانى بكل خسارة أو مصروفات تنتج عن الفسخ، وحقها في مطالبته بالتعويض، ولها في سبيل ذلك الحجز على ما يكون للمتعاقد لدى الغير أو الجهات الإدارية الأخرى.

#### البند الثانى عشر

يلتزم الطرف الثانى بالحفاظ على سرية البيانات والمعلومات التى حصل عليها بواسطة الطرف الأول، ولا يحق له إستخدامها إلا لأغراض هذا العقد بعد موافقة الطرف الأول، كما يقتصر الإفصاح عن هذه المعلومات على الموظفين المكلفين لدى كلا الطرفين وإلى الحد الذى يسمح به العمل المسند إليهم.

#### البند الثالث عشر

أقر الطرفان العقد بصحة العنوان المبين قرين كل منهما بصدر هذا العقد، وأن جميع المكاتبات والمراسلات والإعلانات والإخطارات التى توجه أو ترسل أو تعلن أو تخطر عليه تكون صحيحة ومنتجة لكافة آثارها القانونية، وفي حالة تغيير أحد الأطراف لعنوانه يتعين عليه إخطار الطرف الثانى بهذا العنوان الجديد خلال خمسة عشر يوماً بخطاب مسجل بعلم الوصول وإلا إعتبرت مكاتباته ومراسلاته وإعلاناته وإخطاراته على هذا العنوان صحيحة ومنتجة لكافة آثارها القانونية.

**البند الرابع عشر**

يسرى على هذا العقد أحكام لائحة المشتريات والتعاقدات الخاصة بالطرف الأول وقانون تنظيم التعاقدات التي تبرمها الجهات العامة الصادر بالقانون رقم 182 لسنة 2018 ولائحته التنفيذية الصادرة بقرار وزير المالية رقم 692 لسنة 2019 وذلك فيما لم يرد بشأنه نص في هذا العقد او اللائحة.

**البند الخامس عشر**

اتفق واقر الطرفان بقبول اية تعديلات على العقد تدخلها إدارة الفتوي المختصة بمجلس الدولة.

**البند السادس عشر**

في حالة نشوب أى خلاف بشأن تنفيذ أو تفسير هذا العقد يتم تسويته ودياً خلال خمسة عشر يوماً من تاريخ نشوبه، وفي حالة فشل الطرق الودية في التوصل إلي إتفاق بين الطرفين ينعقد الإختصاص لقضاء مجلس الدولة دون غيرها للفصل في هذا الخلاف.

**البند السابع عشر**

تحرر هذا العقد باللغة العربية من عدد أربع نسخ بيد الطرف الأول ثلاث نسخ ونسخة واحدة للطرف الثاني للعمل بمقتضاها عند اللزوم.

طرف الأول	طرف الثاني
هيئة العامة للمنطقة الاقتصادية لقناة السويس	شركة .....
توقيع ( سيد الأستاذ / وليد جمال الدين سيد / .....	توقيع ( )
سفته رئيس الهيئة العامة للمنطقة الاقتصادية لقناة السويس	سفته .....